

Drogi Wychowanku!!!

Witamy w Zakładzie Poprawczym w TARNOWIE.

Skierowano Cię do Zakładu Poprawczego w Tarnowie. Rozumiemy doskonale, że czujesz się w tej chwili źle, masz poczucie krzywdy i żalu, boli Cię ograniczenie wolności, a całą sytuację odbierasz jako wielką niesprawiedliwość. To zrozumiałe. Jednak postaraj się popatrzeć na to wszystko z innej perspektywy i potraktuj nasz zakład i naszą ofertę jako wielką, niepowtarzalną szansę, której wykorzystanie może mieć dla Ciebie tylko dobre strony.



Ten krótki informator pozwoli Ci lepiej poznać miejsce, do którego przybyłeś, a także ułatwi Ci znalezienie odpowiedzi na najważniejsze pytania, które chciałbyś nam zadać.

Jesteśmy placówką półotwartą- resocjalizacyjno-rewalidacyjną przeznaczoną dla chłopców między 13.a 21. rokiem życia, która zajmuje się szeroko rozumianą pomocą dla osób mających problemy z przystosowaniem się do życia zgodnego z normami społecznymi, a ponadto mających trudności natury intelektualnej tj. obniżony poziom możliwości intelektualnych Jesteśmy tu po to, aby Ci pomóc w takim zakresie, jakim będzie to możliwe; wspólnie z Tobą chcemy rozwiązać problemy, z którymi do tej pory nie potrafiłeś sobie poradzić. Zadanie to, z powodzeniem, pełniemy już od 1951 roku.

Niebawem przejdziesz badania lekarskie,

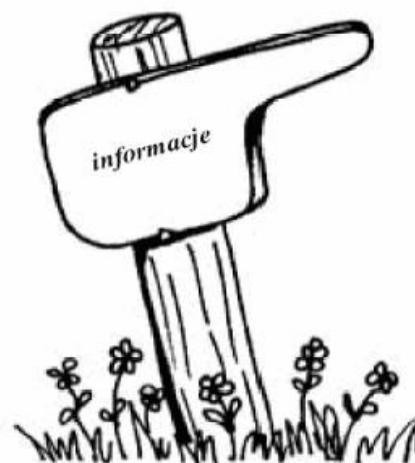


dzięki którym będzie można określić stan Twojego zdrowia i ustalić potencjalne przeciwwskazania zdrowotne do wykonywania pracy warsztatowej czy udziału w zajęciach sportowych. Lub też wdrożyć niezbędne leczenie, które być może do tej pory odwlekałeś lub bagatelizowałeś, albo też nie było warunków materialnych, czy też rodzice nie wykazywali zainteresowania tym aspektem twojego życia

Niebawem także spotkasz się z nauczycielami,

którzy będą chcieli zorientować się, czy i jak duże masz zaległości szkolne w stosunku do Twojego wieku, jakie są Twoje plany dotyczące uzupełnienia braków w nauce, jakie masz zainteresowania. W szkole będziesz miał możliwość uzupełnienia zaległości szkolnych, nabycia cennych umiejętności i wiadomości, udziału w licznych konkursach. Wspólnie z nauczycielami będziesz przygotowywał się do samodzielnego i odpowiedzialnego życia po opuszczeniu placówki.

Spotkasz się z psychologiem, pedagogiem i terapeutą uzależnień- lekarzem psychiatrą oraz pracownikami pedagogicznymi – wszystko po to, abyśmy mogli jak najlepiej Ci pomóc. Pamiętaj, że w każdej chwili możesz poprosić o rozmowę z



psychologiem, pedagogiem czy każdym innym pracownikiem placówki. Nie odmówią Ci. **Przez najbliższe dni i tygodnie będziemy starali się Ciebie jak najlepiej poznać**, dowiedzieć się, jakie masz potrzeby i plany związane z pobytem u nas, jakim jesteś człowiekiem, co do tej pory działo się w Twoim życiu, jakie masz problemy, nad czym chciałbyś pracować wspólnie ze wspierającymi Cię osobami, jakie są Twoje mocne strony itp. To będzie także ważny okres dla Ciebie, bo będziesz miał okazję zapoznać się z życiem placówki, grupami zakładowymi, specyfiką relacji między pracownikami a Twoimi kolegami, formami i metodami pracy, nauki i wychowania stosowanymi przez nas. Wszystko najszybciej o to, abyś jak najszybciej i jak najpełniej wdrożył się do właściwego funkcjonowania w roli wychowanka.



Jeszcze dziś zostaniesz przydzielony do jednej z czterech grup wychowawczych, poznasz swoich wychowawców i nowych kolegów, z którymi będziesz spędzał najwięcej czasu oraz miejsce, które na najbliższe dni, miesiące stanie się Twoim drugim domem. Pedagog przy współudziale Twoim, psychologa, terapeuty, kierowników działu zakładu i innych pracowników zakładu opracuje **indywidualny plan resocjalizacji**, który jest dokumentem określającym najważniejsze zadania, jakie staną przed Tobą podczas pobytu w placówce. Pomyślne realizowanie tych zadań może w znaczącym stopniu wpłynąć na długość i jakość Twojego pobytu w zakładzie.

Indywidualny plan resocjalizacji obejmie w szczególności:

1. rodzaje i formy oddziaływań resocjalizacyjnych i rewalidacyjnych do

których zostaniesz włączony, z podaniem przewidywanego czasu ich trwania,

2. zakres, kierunki i formy nauczania, kształcenia zawodowego, jakimi zostaniesz objęty, oraz Twoje indywidualne obowiązki wiążące się z przebiegiem nauczania,
3. zakres i sposób współpracy z rodziną i innymi osobami w celu doprowadzenia do integracji społecznej oraz do Twojego usamodzielnienia się,
4. sposób i kryteria oceny przebiegu procesu resocjalizacji,
5. program Twoich przygotowań do życia po zwolnieniu z zakładu.



Zachęcamy Cię do wybrania sobie **Patrona**, czyli pracownika

pedagogicznego, który będzie najbliższą Ci osobą podczas Twojego pobytu w zakładzie. **Jesteśmy placówką** która



preferuje tę skuteczną formę kontaktu wychowanka z opiekunem. Patron pomoże Ci w załatwianiu codziennych spraw: wizyt w urzędach, korespondencji z sądem, rodziną, instytucjami społecznymi, będzie tą osobą, do której będziesz zwracał się o pomoc w szczególnych sytuacjach / np. kiedy będziesz mediował – prosił o zmianę lub złagodzenie środka dyscyplinarnego. Więcej informacji na ten temat udzieli Ci każdy z wychowawców lub nauczycieli.

W przypadkach, kiedy nie skorzystasz z naszej oferty i nie włączysz się w życie grupy i klasy,



będziesz przez nas traktowany jako osoba

nieodpowiedzialna i niedojrzała, której nie można w pełni zaufać. Będziesz musiał liczyć się ze zwiększoną kontrolą ze strony kadry i grupy oraz utratą części przywilejów, jak choćby możliwość uczestniczenia w zajęciach poza terenem placówki. Dlatego zwracamy się do Ciebie z prośbą, abyś jak najszybciej zaakceptował swoją nową rolę i rozpoczął z nami pełną współpracę. Oszczędzi nam to cennego czasu, którego już tyle w swoim życiu bezpowrotnie straciłeś. Ale pamiętaj, nie straciłeś szansy, aby wyjść na prostą.



Jeżeli zdecydujesz się na podjęcie naszej oferty, to masz szansę nauczenia się rzeczy ważnych i przydatnych w codziennym życiu oraz, wykonywania prac społecznie użytecznych, opieki nad słabszymi, przejmowania odpowiedzialności za siebie i innych, umiejętność pracy w grupie, racjonalnego i odpowiedzialnego gospodarowania czasem wolnym, korzystania z dóbr kultury itp. **W myśl zasad demokracji i podmiotowości grupa proponuje Ci współdecydowanie o losach swoich i innych kolegów, bo wiemy doskonale, że Twój los jest w Twoich rękach.**



W placówce umożliwimy Ci kontynuację nauki w szkole w zależności od tego, na jakim jesteś etapie edukacyjnym w jednym z trzech typów szkół: szkole podstawowej, gimnazjum lub dwuletniej zasadniczej szkole zawodowej. Nauczyciele naszych szkół pomogą Ci w pokonaniu wszelkich trudności szkolnych i uzyskaniu jak najpełniejszego wykształcenia.

Atutami szkół w naszej placówce są:

- nowoczesna pracownia komputerowa z dostępem do internetu, biblioteka z czytelnią, bardzo dobrze wyposażone pracownie przedmiotowe, najnowocześniejsze w Polsce warsztaty szkolne oraz stosowane przez nauczycieli metody nauczania z wykorzystaniem programów komputerowych, wykształcona, kompetentna, doświadczona i dobrze przygotowana kadra pedagogiczna, programy nauczania dostosowane do zmieniających się potrzeb i możliwości intelektualnych wychowanków.

Szkola podstawowa i gimnazjum **przysposobią Cię do zawodu.** Przysposobienie obejmuje dwa kierunki do wyboru: **stolarski lub ślusarski.** W szkole zawodowej uzyskasz zawód stolarza lub ślusarza, a jeśli będziesz chciał, możesz przygotować się do egzaminu czeladniczego i otrzymać honorowany w krajach Unii Europejskiej certyfikat potwierdzający Twoje zawodowe kwalifikacje.



Dodatkowo oprócz przedstawionej oferty istnieje szansa **podniesienia Twoich kwalifikacji zawodowych w ramach kursów** organizowanych przez nas poza Zakładem, także współfinansowanych ze środków Unii Europejskiej. Udział w nich jest formą ułatwienia Ci zdobycia dobrze płatnej pracy, zwiększenia Twoich zawodowych umiejętności i szans na dynamicznie zmieniającym się rynku pracy.

Więcej informacji udzieli Ci dyrektor szkół!



W
zajęć



ramach



wychowawczych -
sportowych,
rekreacyjnych,
kulturalno -
oświatowych i

wielu innych realizowanych poprzez 7 kół zainteresowań w internecie otrzymasz możliwość czynnego i atrakcyjnego spędzania czasu wolnego; korzystania z boisk piłkarskich, sali gimnastycznej, krytej pływalni, oferujemy Ci wycieczki piesze, rowerowe i autokarowe do atrakcyjnych miejsc w całej Polsce i za granicą; udział w rozmaitych konkursach sportowych, plastycznych, literackich, muzycznych; obchodzenie świąt i ważnych rocznic narodowych; częste spotkania ze znanymi i ciekawymi ludźmi, obozy sportowe, wyjścia do kina i teatru W internecie będziesz miał możliwość rozwijania swoich zainteresowań i pasji w ramach działających kół: sportowego, plastycznego, kulinarnego, malarsko- rzeźbiarskiego, dziennikarskiego, muzycznego i wolontariackiego .



Twoje zadawalające postępy i własne wybory

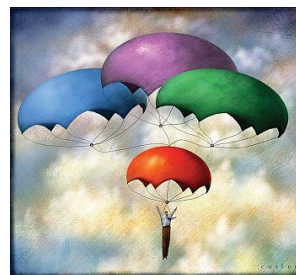


życiowe będą
umożliwiały Ci
skorzystanie

z możliwości życia na
zewnątrz zakładu

w ramach art. 86 lub art.90 upn. Jeżeli będziesz chciał skorzystać z próby usamodzielnienia w ramach art. 90 upn możesz wybrać formy tego


usamodzielnienia -
we własnym
zakresie, powrót do
domu rodzinnego,
podjęcie pracy
zarobkowej i/lub
nauki. Niezależnie



od tego, jaką formę usamodzielnienia wybierzesz z naszej strony dopełnimy wszelkich starań, aby pomóc Ci w różnych sytuacjach, jak chociażby w kontaktach z Powiatowym Centrum Pomocy Rodzinie czy Ośrodkiem Pomocy Społecznej w Twoim mieście, kuratorem, placówkami wsparcia rodzinnego czy innymi instytucjami. Twój



dotychczasowy wychowawca i patron, jeśli tylko będziesz chciał nadal po opuszczeniu zakładu będziesz mógł utrzymywać kontakt i który będzie pomagał Ci w zależności od Twoich potrzeb.



Podczas całego Twojego pobytu w placówce będziesz otrzymywał na własne wydatki kieszonkowe

Także cały czas kadra Zakładu będzie w kontakcie z Twoimi rodzicami lub opiekunami prawnymi, jeśli tylko wyrażą oni taką chęć. Wspólnie z nimi będziemy starali się jak najlepiej Ci pomóc.


W trakcie pobytu w zakładzie zapewnimy Ci:

1. poszanowanie godności osobistej,
2. ochronę przed przemocą fizyczną, psychiczną, wyzyskiem i nadużyciami oraz wszelkimi przejawami okrucieństwa,
3. dostęp do informacji o obowiązującym w zakładzie regulaminie, nagrodach i środkach dyscyplinarnych, ofercie resocjalizacyjnej zakładu,
4. informację o przebiegu procesu resocjalizacyjnego,
5. wyżywienie dostosowane do potrzeb rozwojowych,
6. odzież, bieliznę, obuwie, materiały szkolne i podręczniki, sprzęt i środki czystości,
7. dostęp do świadczeń zdrowotnych i rehabilitacyjnych,
8. ochronę więzi rodzinnych,
9. wysyłanie i doręczanie korespondencji, z ograniczeniami wynikającymi z przepisów prawa,
10. możliwość kontaktu z obrońcą lub pełnomocnikiem wychowanka, na terenie zakładu bez udziału innych osób,
11. opiekę i pomoc psychologiczną,
12. możliwość składania skarg, próśb i wniosków.

Od Ciebie wymagamy, abys w tym czasie:

- 1)przestrzegał regulaminu i rozkładu zajęć,
- 2)przestrzegał zasad bezpieczeństwa i powiadamiał przełożonych o zagrożeniach dla bezpieczeństwa osób, dla porządku, środowiska, zdrowia lub mienia,
- 3)uczestniczył w procesie resocjalizacji rewalidacji
- 4)wykonywał polecenia przełożonych,

- 5)odnosił się do wychowanków oraz innych osób z poszanowaniem ich godności,
- 6)dbał o stan zdrowia i higienę osobistą,
- 7)dbał o schludny wygląd i kulturę słowa,
- 8)utrzymywał czystość i porządek w pomieszczeniach, w których przebywasz,
- 9)przekazał do depozytu przedmioty, których posiadanie jest niezgodne z regulaminem, dokumenty i przedmioty wartościowe,
- 10) wykonywał prace pomocnicze o charakterze porządkowym związane z funkcjonowaniem placówki,
- 11) uzyskał zgodę dyrektora zakładu na czasowe opuszczenie zakładu
- 12) powracał z urlopów i przepustek w terminie ustalonym przez dyrektora placówki.



Tak w wielkim skrócie wygląda nasza oferta kierowana do Ciebie. Czy z niej skorzystasz zależy tylko i wyłącznie od Ciebie! My ze swojej strony zachęcamy i obiecujemy podjęcie starań, aby pomóc Ci najlepiej jak potrafimy. Życzymy Ci, abys dobrze i mądrze wykorzystał każdy dzień swego pobytu u nas.

Pamiętaj o dokładnym przeczytaniu Regulaminu Zakładu w nim bowiem zawartych jest wiele istotnych spraw i informacji ważnych dla każdego z wychowanków.

**Jeśli masz jakiegokolwiek pytania –
czekamy na Ciebie!**

**Dyrekcja i Pracownicy
Zakładu Poprawczego w Tarnowie**

NAJWAŻNIEJSZE INFORMACJE:

Pierwsza przepustka: - po upływie 3. miesięcy pobytu w zakładzie. Dyrektor może w wyjątkowych przypadkach zaliczyć okres twojego pozostawania w schronisku dla nieletnich do okresu uprawniającego do otrzymania urlopu lub przepustki.

W przypadkach losowych dyrektor zakładu może udzielić Ci przepustki przed upływem terminu, o którym mowa wyżej. W takim przypadku możesz skorzystać z przepustki wyłącznie pod opieką pracownika.

Urlop - w wymiarze do 55 dni.

Twoje zwolnienie z zakładu nastąpi na podstawie orzeczenia sądu i nakazu zwolnienia, chyba że zwolnienie nastąpi w związku z ustaniem wykonywania środka poprawczego z mocy prawa, czyli w momencie, kiedy ukończysz 21 lat.

Odwiedziny rodziny i znajomych – każda niedziela i dzień świąteczny w godz. 9.00-18.00. W uzasadnionych przypadkach mogą Cię odwiedzić także poza tym terminem.



W trakcie pobytu u nas będziesz miał możliwość korzystania z całego szeregu nagród. Dyrektor zakładu może przyznać Ci nagrodę za:

- 1) właściwą postawę i zachowanie,
- 2) wyróżniające wykonywanie obowiązków,
- 3) wzorowe przestrzeganie regulaminu placówki,
- 4) osiągnięcie bardzo dobrych wyników w nauce.

Nagrodami tymi są:

- 1) pochwała,
- 2) pochwała wobec wychowanków,
- 3) list pochwalny do rodziców (opiekunów),
- 4) list pochwalny do sądu rodzinnego,
- 5) zezwolenie na rozmowę telefoniczną na koszt zakładu,
- 6) przyznanie nagrody rzeczowej lub pieniężnej,

- 7) podwyższenie wychowankowi kieszonkowego do wysokości 4,5% kwoty bazowej na okres do 3 miesięcy,
- 8) zgoda na wykonanie przedmiotu lub usługi w warsztatach szkolnych na potrzeby wychowanka lub osób najbliższych,
- 9) zgoda na udział w imprezach, zajęciach oświatowych i sportowych oraz szkoleniach poza zakładem,
- 10) zgoda na uczęszczanie do szkoły poza zakładem,
- 11) zgoda na posiadanie wartościowych przedmiotów,
- 12) zgoda na noszenie własnej odzieży,
- 13) skrócenie, zawieszenie lub darowanie uprzednio zastosowanego środka dyscyplinarnego,
- 14) udzielenie przepustki do 3 dni,
- 15) udzielenie urlopu,
- 16) przedstawienie wniosku o przeniesienie z zakładu półotwartego do otwartego,
- 17) umieszczenie poza zakładem,
- 18) przedstawienie wniosku o warunkowe zwolnienie z zakładu.



Dyrektor zakładu może zastosować wobec Ciebie środek dyscyplinarny za:

- 1) naruszenie ustalonego w zakładzie porządku,
- 2) niewykonywanie swoich obowiązków,
- 3) zachowania godzące w dobro innych osób.
- 4) ucieczkę z zakładu lub nieusprawiedliwione niepowrótzenie z udzielonego urlopu lub przepustki.

Środkami tymi są:

- 1) upomnienie,
- 2) upomnienie wobec wychowanków,

- 3) nagana,
- 4) zawiadomienie rodziców (opiekunów) o Twoim niewłaściwym zachowaniu,
- 5) zawiadomienie sądu o Twoim niewłaściwym zachowaniu,
- 6) cofnięcie zezwolenia lub nieudzielanie zezwolenia na rozmowy telefoniczne na koszt zakładu na okres do 1 miesiąca, z wyjątkiem rozmów z rodzicami (opiekunami),
- 7) obniżenie kieszonkowego na okres do 3 miesięcy,
- 8) cofnięcie zgody lub nieudzielanie zgody na udział w imprezach, zajęciach oświatowych i sportowych oraz szkoleniach poza zakładem na okres do 3 miesięcy,
- 9) cofnięcie zgody na posiadanie wartościowych przedmiotów lub noszenie własnej odzieży,
- 10) cofnięcie zgody lub nieudzielanie zgody na wyjście poza teren zakładu na okres do 2 miesięcy,
- 11) nieudzielanie przepustki lub urlopu wychowankowi zakładu na okres do 3 miesięcy,
- 12) wystąpienie z wnioskiem o przeniesienie do innego zakładu tego samego rodzaju,
- 13) wystąpienie z wnioskiem o przeniesienie do zakładu innego rodzaju,
- 14) wstrzymanie umieszczenia poza zakładem,
- 15) wstrzymanie wniosku o przedstawienie do warunkowego zwolnienia z zakładu,
- 16) nieudzielanie przepustki lub urlopu przez okres 5 miesięcy w przypadku ucieczki lub nieusprawiedliwionego niepowrótca z przepustki lub urlopu.

Dyrektor zakładu ma obowiązek zawiadomić niezwłocznie o samowolnym przedłużeniu przez wychowanka pobytu poza zakładem właściwy sąd rodzinny.



**KIEDY UZNASZ, ŻE W ZAKŁADZIE NARUSZONE ZOSTAŁY TWOJE
PRAWA –POWIEDZ NAM
O TYM - TYLKO WTEDY BĘDZIEMY MOGLI CI POMÓC.**

A KIEDY UZNASZ, ŻE NIKT W PLACÓWCE NIE JEST W STANIE ROZWIĄZAĆ TWOJEGO PROBLEMU, MOŻESZ SKONTAKTOWAĆ SIĘ Z PRACOWNIKAMI NIŻEJ WYMIENIONYCH INSTYTUCJI:

<p>Komitet Ochrony Praw Dziecka</p> <p>40-093 Katowice Ulica Słowackiego 33/5 Adres e-mail: Komitet@tkopd.katowice.pl Adres strony www: www.tkopd.katowice.pl Nr telefon/ fax: 0/32 253-63-76</p>	<p>Komitet Ochrony Praw Dziecka jest organizacją pozarządową, nie przynoszącą zysków. Działalność Komitetu jest apolityczna i ma charakter służby społecznej, chroniącej dziecko przed krzywdą i naruszaniem jego podstawowych praw i interesów. Misją KOPD jest ochrona praw i interesów dziecka. Głównym celem KOPD jest pomoc dziecku krzywdzonemu i jego rodzinie. Oferta KOPD adresowana jest do rodzin i w szerokim zakresie do dzieci - ofiar przemocy emocjonalnej, fizycznej i seksualnej oraz zaniedbań i niewłaściwej opieki.</p>
<p>Fundacja na Rzecz Dzieci ze Środowisk Zagrożonych "Plus"</p> <p>ul. Dobrego Pasterza 21a/46 30-416 Kraków tel/fax. 0...12/429-65-54 lub 0...12/413-49-71 tel. +48 602 470 197 e-mail: spinplus@bci.pl</p>	<p>Fundacja "Plus" powstała w roku 1994 dzięki zaangażowaniu osób z Polski i Holandii, którym bliski jest los dzieci i młodzieży ze środowisk zagrożonych. Najważniejszym celem Fundacji jest wszechstronna pomoc dzieciom oraz wspieranie placówek opiekuńczych wprowadzających nowe metody terapii psychologicznej i psychiatrycznej.</p>
<p>Komenda Miejska Policji w Tarnowie</p> <p>ul. Traugutta 4 33-101 Tarnów Telefon: 47 831 29 00 fax. 47 831 12 44</p> <p>LUB</p> <p>telefon: 997 lub 112</p>	
<p>Sąd Okręgowy w Tarnowie ul. Dąbrowskiego 27 33-100 Tarnów tel.: (014) 688-74-00 - centrala fax.</p> <p>Sąd Rejonowy w Tarnowie ul. Dąbrowskiego 27 33-100 Tarnów tel.: (014) 688-74-00 - centrala fax.: (014) 688-74-66</p>	<p>Organ nadzorujący Zakład :Poprawczy i Schronisko dla Nieletnich w Tarnowie.</p>
<p>Fundacja Dzieci Niczyje</p> <p>ul. Obrońców 10 03-933 Warszawa</p>	<p>Fundacja Dzieci Niczyje istnieje od 1991 roku, jest organizacją pozarządową o charakterze non-profit, której celem jest ochrona dzieci przed krzywdzeniem oraz pomoc dzieciom krzywdzonym, ich rodzinom i</p>

<p>tel./ fax (22) 616 02 68, (22) 616 03 14 e-mail: fdn@fdn.p</p>	<p>opiekunom. W placówkach prowadzonych przez Fundację udzielamy pomocy psychologicznej, medycznej i prawnej ofiarom krzywdzenia i ich opiekunom.</p>
<p>Ministerstwo Sprawiedliwości w Warszawie Al. Ujazdowskie 11 00-950 Warszawa tel. 22 52 12 888 e-mail: kontakt@ms.gov.pl</p>	<p>Minister Sprawiedliwości jest organem prowadzącym i sprawującym nadzór pedagogiczny nad zakładami poprawczymi i schroniskami dla nieletnich.</p>
<p>Biuro Rzecznika Praw Obywatelskich Aleja Solidarności 77 00 - 090 Warszawa telefon (+ 48 22) 55 17 700 fax. (+ 48 22) 827 64 53 e-mail biurorzecznika@brpo.gov.pl</p>	<p>Rzecznik Praw Obywatelskich jest konstytucyjnym, niezależnym i niezawisłym organem ochrony prawnej, który działa na podstawie art. 208-212 Konstytucji oraz ustawy z dnia 15 lipca 1987 r. o Rzeczniku Praw Obywatelskich. Zadaniem Rzecznika jest stanie na straży wolności i praw człowieka i obywatela określonych w Konstytucji i innych aktach normatywnych.</p>
<p>Towarzystwo Przyjaciół Dzieci - Zarząd Główny ul. Krakowskie Przedmieście 6, 00-325 Warszawa, Polska tel.: (22) 826 08 74 Sekretariat tel. (22) 827-78-44 fax (22) 826 84 94 500-414-547 (w sieci ORANGE) e-mail: tpd-zg@tpdzg.org.pl</p>	<p>Towarzystwo Przyjaciół Dzieci jest ogólnopolskim pozarządowym stowarzyszeniem pożytku publicznego zrzeszającym osoby fizyczne i prawne działające na rzecz i dla dobra dzieci. Towarzystwo jest rzecznikiem dziecka, chroni i promuje jego prawa z poszanowaniem praw i obowiązków jego rodziców, opiekunów oraz innych odpowiedzialnych za nie osób.</p>
<p>Helsińska Fundacja Praw Człowieka ul. Zgoda 11, 00-018 Warszawa Telefon: (48) 22 556 44 40 Fax: (48 22) 556 44 50 e-mail: hfhr@hfhrpol.waw.pl</p>	<p>Niezależna organizacja obywatelska, powołana w 1982 do kontroli przestrzegania praw człowieka i wolności gwarantowanych w przyjętych umowach międzynarodowych.</p>